

# ČESKÝ JAZYK A LITERATURA 5B

## 2. ŘÁDNÝ TERMÍN

C5PBD25C0T02

### DIDAKTICKÝ TEST

Jméno a příjmení

Počet úloh: 28

Maximální bodové hodnocení: 50 bodů

Povoleno pomůcky: psací potřeby

### Základní informace k zadání zkoušky

- **Časový limit** pro řešení didaktického testu **je uveden na záznamovém archu.**
- U každé úlohy je uveden maximální počet bodů.
- Za neuvedené řešení úlohy či za nesprávné řešení úlohy jako celku **se neudělují záporné body.**
- **Odpovědi pište do záznamového archu.** Při zápisu použijte **modře nebo černě** píšící propisovací tužku, která píše **dostatečně silně a nepřerušovaně.** Poznámky si můžete dělat do testového sešitu, nebudou však předmětem hodnocení.
- **Nejednoznačný nebo nečitelný zápis odpovědi bude považován za chybné řešení.**

### Pokyny k úlohám s nabídkou odpovědí

- U všech úloh/podúloh **je právě jedna odpověď správná.**
- Odpověď na úlohu/podúlohu zřetelně zakřížkujte v záznamovém archu podle obrázku.

**A B C D**  
4 ☐ ☐ ☒ ☐

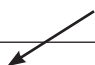
- Pokud budete chtít svou odpověď opravit, pečlivě zabarvete původně zakřížkovaný čtvereček a zakřížkujte nový čtvereček.

**A B C D**  
4 ☒ ☐ ☒ ☐

- Jakýkoliv jiný způsob záznamu odpovědí a jejich oprav bude považován za nesprávnou odpověď.

### Pokyny k úlohám bez nabídky odpovědí

- Odpověď **zapište čitelně** do vyznačeného bílého pole. Povoleno je psací i tiskací písmo a číslice. Při psaní rozlišujte **velká a malá písmena.**

16 

- Pokud budete chtít tuto odpověď opravit, původní odpověď přeškrtněte a novou odpověď zapište do stejného pole.
- Za chybu se považuje jak jakákoli nesprávná, tak chybějící správná dílčí odpověď. Maximální dosažitelné bodové hodnocení za úlohu se sníží o započítané chyby.

**TESTOVÝ SEŠIT NEOTVÍREJTE, POČKEJTE NA POKYN!**

## VÝCHOZÍ TEXT K ÚLOHÁM 1–3

Nad **zelenou** louží  
vosa bosa krouží  
už snad od pátku.  
Bříško, krk i záda  
prohlíží si ráda  
v tomto zrcátku.

Krouť se a krouť  
v **zelenavém** proutí,  
pyšně zvedá nos.  
„Jak mi to dnes sluší!  
Já jsem, na mou duši,  
nejkrásnější z vos!“

Vysvětlivka: *maštal* – konírna, stáj pro koně

Venku před maštali  
čtyři koně stáli,  
bílé hříbátko.  
Hříbě zasmálo se,  
rozběhlo se v rose,  
vypilo té vose zrcátko.

(K. Šiktanc, *Vosa parádnice*, upraveno)

**1 bod**

### 1 Které z následujících tvrzení odpovídá výchozímu textu?

- A) Zelená louže, nad níž létala vosa, se u maštale vytvořila už v pátek.
- B) Bílé hříbátko, které běželo v rose, se vose vysmívalo kvůli jejímu vzhledu.
- C) Naparující se vosa kroužila nad zelenou louží, která jí posloužila jako zrcátko.
- D) Čtyři koně a hříbátko vyšli ven z maštale, aby pozorovali pyšně se chovající vosu.

**1 bod**

### 2 Které z následujících tvrzení o verši podtrženém ve výchozím textu je pravdivé?

- A) Tento šestislabičný verš se rýmuje s jiným šestislabičným veršem z téže sloky.
- B) Tento sedmislabičný verš se rýmuje s jedním šestislabičným veršem z téže sloky.
- C) Tento šestislabičný verš se nerýmuje s žádným šestislabičným veršem z téže sloky.
- D) Tento sedmislabičný verš se nerýmuje s žádným šestislabičným veršem z téže sloky.

**1 bod**

### 3 Ve které z následujících možností je významový vztah mezi slovy nejpodobnější vztahu mezi slovy ZELENÝ – ZELENAVÝ, tučně vyznačenými ve výchozím textu?

(Správná je pouze možnost, v níž pořadí slov odpovídá pořadí *zelený* – *zelenavý*.)

- A) šedý – šedivý
- B) bílý – bělostný
- C) černý – začerněný
- D) modrý – namodralý

max. 2 body

**4 Rozhodněte o každé z následujících vět, zda je zapsána pravopisně správně (A), nebo ne (N).**

	A	N
4.1 To staré rozvyklané zábradlí se musí co nejrychleji vyměnit.	<input type="checkbox"/>	<input type="checkbox"/>
4.2 Na půdě jsem našel několik malých papírových sáčků s penězi.	<input type="checkbox"/>	<input type="checkbox"/>
4.3 Náš dlouho plánovaný pobyt na chatě narušili nečekané okolnosti.	<input type="checkbox"/>	<input type="checkbox"/>
4.4 Opakované výzvy k vyzvednutí zásilky jsem si všiml až na poslední chvíli.	<input type="checkbox"/>	<input type="checkbox"/>

max. 3 body

**5 Přiřadte k jednotlivým souvětím (5.1–5.3) odpovídající tvrzení (A–E).**

(Žádná možnost z nabídky A–E nesmí být přiřazena víckrát než jednou.)

- 5.1 Vypravovala vnučce o svém životě a tradicích, které v dobách jejího mládí zdejší lidé důsledně dodržovali. \_\_\_\_\_
- 5.2 Jestli jsem jejich poněkud zmatený telefonát pochopil správně, tak ani tety, ani jejich děti na to dnešní setkání nepřijdou. \_\_\_\_\_
- 5.3 S příchodem prvních jarních dnů začal bratr pravidelně sledovat, zda si už v naší stodole a stáji udělaly svá hnízda vlaštovky. \_\_\_\_\_

- A) V každé větě souvětí je podmět vyjádřený.
- B) V každé větě souvětí je podmět nevyjádřený.
- C) V první větě souvětí je podmět vyjádřený, v druhé větě souvětí je podmět nevyjádřený.
- D) V první větě souvětí je podmět nevyjádřený, v druhé větě souvětí je podmět vyjádřený a je několikanásobný.
- E) V první větě souvětí je podmět nevyjádřený, v druhé větě souvětí je podmět vyjádřený a není několikanásobný.

max. 2 body

**6 Ke každé z následujících podúloh (6.1 a 6.2) napište současné (tj. ne zastaralé) spisovné slovo, které odpovídá zadání a zároveň NENÍ vlastním jménem.**

(Slova musí být zapsána pravopisně správně.)

- 6.1 Napište podstatné jméno, které je v 1. pádě čísla jednotného dvouslabičné, je příbuzné se slovem TRPYTIVÝ, skloňuje se podle vzoru ŽENA a neobsahuje předponu.
- 6.2 Napište podstatné jméno, které je v 1. pádě čísla jednotného tříslabičné, je příbuzné se slovem HRMÍT, skloňuje se podle vzoru STAVENÍ a obsahuje předponu.

## VÝCHOZÍ TEXTY K ÚLOHÁM 7–12

### TEXT 1

(1) Jednoho zářijového rána byly na dvoře všechny děti z Vratiče – tak se jmenoval náš dětský domov. Byl totiž úklidový den. Vytřepávali jsme polštáře, deky a prostěradla. Náhle přijel listonoš ze **vsí** a zdálky mával obálkou. Gerd, ředitelka Vratiče, si převzala dopis, a když ho dočetla, zašeptala: „Za dva týdny sem přijedou inspektoři: zkontrolují hygienické podmínky a přepočítají děti.“ Přelétla nás neklidným pohledem, jako by nás počítala. To ale nemusela. Věděli jsme, že ve Vratiči je padesát jedna dětí, tedy přesně o jedno víc, než povoluje úřední nařízení.

(2) Zrovna jsme se chystali odnést lůžkoviny dovnitř, když na PŘÍJEZDOVOU cestu vjelo zrezivělé volvo. Zaparkovalo a dveře auta se otevřely. Nejdřív se vynořila obrovská noha porostlá černými chlupy, poté s hekáním vylezla celá řidička. Byla dva metry VYSOKÁ a břicho měla jako **sud**. Rozhostilo se hrobové ticho. Před námi totiž stála Gorila! Ostatní děti se rozběhly do domu, já jsem ale dočista zkameněla. Teprve když se mé a Goriliny oči střetly a ona se zasmála, přičemž ODHALILA své ohromné tesáky, jsem vystřelila pryč. Pádila jsem do pokoje. Bylo tu nebývale rušno.

(3) Aron na mě šibalsky mrknul: „Jonno, viděla jsi to obrovský břicho? Je úplně jasný, proč sem přijela. Adoptovat dítě je levnější než si kupovat maso v obchodě.“

„Ty jsi ale hloupej. Přestaň si vymýšlet,“ odsekla jsem mu.

Chvilku jsme se popichovali, když vtom do pokoje vstoupily Gorila a Gerd.

„Nástup!“ rozkázala šéfka Vratiče. Postavili jsme se do řady a Gorila si nás začala prohlížet. U mě se zastavila.

„To je Jonna – naprosto beznadějný případ,“ posteskla si Gerd.

Gorila ale nečekaně prohlásila: „Já si tu holku vezmu.“

Rozbušilo se mi srdce a bylo mi na zvracení. Gerd ještě vzala Gorilu do kanceláře VYPLNIT nějaké údaje do formulářů o adopci a zanedlouho už volvo opouštělo Vratič. Já jsem seděla na sedadle spolujezdce.

(F. Nilsson, Gorila a já, upraveno)

### TEXT 2

**Slovní tvar typu A:** napíšeme-li v daném tvaru podstatného jména nad jednu souhlásku háček, získáme spisovný tvar slovesa (např. *vázu* → *vážu*).

**Slovní tvar typu B:** napíšeme-li v daném tvaru podstatného jména nad jednu souhlásku háček, získáme spisovný tvar jiného podstatného jména (např. *bankou* → *baňkou*).

max. 2 body

#### 7 Rozhodněte o každém z následujících tvrzení, zda jednoznačně vyplývá z TEXTU 1 (A), nebo ne (N).

	A	N
7.1 Ze zrezivělého auta vystoupily dvě osoby – hekající řidička a Gorila.	<input type="checkbox"/>	<input type="checkbox"/>
7.2 Aron jako první zjistil, že Gorila pojídá místo masa z obchodu adoptované děti.	<input type="checkbox"/>	<input type="checkbox"/>
7.3 Když Jonna poprvé navázala oční kontakt s Gorilou, zděsila se natolik, že se chvilku nemohla ani pohnout.	<input type="checkbox"/>	<input type="checkbox"/>
7.4 Jakmile Jonna odjela s Gorilou, byl počet dětí nacházejících se ve Vratiči v souladu s úředním nařízením.	<input type="checkbox"/>	<input type="checkbox"/>

max. 2 body

#### 8 Vypište z druhé části TEXTU 1 dva dvouslabičné tvary zájmen.

(Slovo *přičemž* neposuzujte, není správným řešením. Zájmena zapište ve stejném tvaru, v němž jsou užitá v TEXTU 1. Za chybu je považováno jak neuvedení hledaného slova, tak zapsání jakéhokoli slova, které neodpovídá zadání.)

1 bod

**9 Která z následujících možností vystihuje TEXT 1?**

- A) Jde o prózu, v níž celkem čtyři postavy promlouvají v přímé řeči.
- B) Jde o prózu, v níž celkem pět postav promlouvá v přímé řeči.
- C) Jde o poezii, v níž celkem čtyři postavy promlouvají v přímé řeči.
- D) Jde o poezii, v níž celkem pět postav promlouvá v přímé řeči.

1 bod

**10 Ve kterém z následujících úseků TEXTU 1 se NEVYSKYTUJE žádné slovo užitě v nespisovném tvaru?**

(Posuzované úseky jsou v TEXTU 1 podtrženy.)

- A) je úplně jasný
- B) proč sem přijela
- C) ty jsi ale hloupej
- D) já si tu holku vemu

1 bod

**11 Ve které z následujících možností je uvedena dvojice slov, jež jsou v kontextu TEXTU 1 antonymy?**

(První slovo z každé dvojice pochází z TEXTU 1 a je v něm zapsáno velkými písmeny.)

Příklady:

- *Má ostrou tužku.* → Slova *ostrý* a *tupý* jsou v tomto kontextu antonymy, tzn. slovo *tupý* by v této větě mělo opačný význam, než v ní má slovo *ostrý*.
- *Omáčka je moc ostrá.* → Slova *ostrý* a *tupý* nejsou v tomto kontextu antonymy.

- A) příjezdovou – nesjízdnou
- B) vysoká – nemalá
- C) odhalila – skryla
- D) vyplnit – vyprázdnit

1 bod

**12 Které z následujících tvrzení o slovních tvarech tučně vyznačených v TEXTU 1 je pravdivé?**

(Úlohu řešte na základě definic uvedených v TEXTU 2.)

- A) *Jak vsi*, tak *sud* jsou slovní tvary typu A.
- B) *Jak vsi*, tak *sud* jsou slovní tvary typu B.
- C) *Vsi* je slovní tvar typu A, *sud* je slovní tvar typu B.
- D) *Vsi* je slovní tvar typu B, *sud* je slovní tvar typu A.

1 bod

**13 Která z následujících vět NENÍ zapsána pravopisně správně?**

- A) Nový příbytek si vkusně ozdobila různými dekoracemi.
- B) S příliš objemnými zavazadly je na výstavu vstup zakázán.
- C) Svíčková s hovězím masem a brusinkami mi opravdu chutná.
- D) Díky kontaktním čočkám už nemusíš nosit ty brýle se silnými skly.

## VÝCHOZÍ TEXTY K ÚLOZE 14

### TEXT 1

- |                             |                            |                          |
|-----------------------------|----------------------------|--------------------------|
| 1. Dlouho klamal veřejnost. | 6. Strážný dovolil vězňům. | 11. Růže už kvetou.      |
| 2. Pokrčil rameny.          | 7. Loď vplula do přístavu. | 12. Naplánoval pro žáky. |
| 3. Daroval své dceři.       | 8. Pomstil svého otce.     | 13. Prospí celý den.     |
| 4. Dům dlouho chátrá.       | 9. Osolil brambory.        | 14. Nakreslil kočku.     |
| 5. Brzy pocítil strach.     | 10. Šnek leze pomalu.      | 15. Naštval kamaráda.    |

### TEXT 2

Většina sloves vyžaduje doplnění alespoň jedním ohebným slovem, které v dané větě není podmětem. Bez toho by totiž sdělení nebylo smysluplné. Například sloveso *potkat* vyžaduje doplnění ohebným slovem ve 4. pádě, sloveso *nabádát* vyžaduje doplnění dvěma ohebnými slovy (ve 3. a 4. pádě).

**Věta typu A** (např. *Včera potkal v kině. / Často nabádala.*) není smysluplná, a proto vyžaduje nějaké doplnění.

**Věta typu B** (např. *Včera ho potkal v kině. / Často nabádala děti k opatrnosti.*) je smysluplná, a proto doplnění dalším slovem nutně nevyžaduje.

max. 3 body

#### 14 Najděte v TEXTU 1 tři věty typu A a napište jejich ČÍSLA. Čísla od sebe zřetelně oddělte čárkou.

(Úlohu řešte na základě informací uvedených v TEXTU 2. Za chybu je považováno jak neuvedení hledaného čísla, tak zapsání jakéhokoli čísla, které neodpovídá zadání.)

## VÝCHOZÍ TEXT K ÚLOZE 15

Milé zákyně, milí žáci,

připravili jsme pro vás dotazník, jehož prostřednictvím můžete anonymně sdělit svůj názor na to, co se vám v naší základní škole líbí a co ne. Vaše podněty jsou pro nás důležité. Naším přáním totiž je, ať se zde všichni cítíme co nejlépe.

Za vyplnění vám děkuje celý pedagogický sbor!

1 bod

#### 15 Která z následujících možností nejlépe vystihuje výchozí text?

- A) Jde o dotazník zjišťující názory jak žáků jedné základní školy, tak jejich učitelů.
- B) Jde o dotazník zjišťující názory žáků jedné základní školy, nikoli však názory jejich učitelů.
- C) Jde o úvodní text k dotazníku zjišťujícímu názory jak žáků jedné základní školy, tak jejich učitelů.
- D) Jde o úvodní text k dotazníku zjišťujícímu názory žáků jedné základní školy, nikoli však názory jejich učitelů.

max. 2 body

#### 16 Napište smysluplnou spisovnou větu jednoduchou o pěti slovech, která bude obsahovat sloveso PRACOVAT užitě v 1. osobě čísla jednotného způsobu podmiňovacího.

(Vzniklá věta musí být gramaticky i pravopisně správná.)

**17 Uspořádejte jednotlivé části textu (A–F) tak, aby na sebe navazovaly.**

- A) Začala po Mlze házet vším, co jí přišlo pod ruku: kamením, kusy dřeva i kořeny, jež vyrvala ze země. Chtěla tím klisnu donutit, aby se uchýlila k pláži.
- B) Kvůli neustávajícímu dešti se totiž z rokle stalo jezero. V něm, přímo pod Almou, plavala klisna Mlha. Zoufale se snažila dostat z vody.
- C) Hlavní však bylo, že Mlha konečně zamířila správným směrem. Za okamžik už klisna byla v bezpečí. Pofrkávala a pozorovala tu divoženku, která ji zachránila.
- D) Zároveň křičela nejhorší slova ve všech jazycích, které ji otec s matkou naučili, a poskakovala. Těžko říct, co zapůsobilo nejvíc – zda kameny, křik, či křepčení.
- E) Alma stála nad Trnitou roklí. Tahle úzká průrva mezi dvěma skalními stěnami byla obvykle vystlaná trním. Dnes ale místo trní spatřila velikou vodní plochu.
- F) Kopyty narážela do skalních stěn a bylo slyšet její chrčivý dech. Náhle si Alma všimla, že část skalní stěny se vydrolila a vytvořila strmou pláž. Bylo to jediné místo, kudy Mlha mohla uniknout. Kdyby Alma uměla plavat, skočila by do vody a vyvedla ji odtud. Jenže neuměla. Zvolila tedy jiný způsob.

(T. de Fombelle, Alma, upraveno)

První část: \_\_\_\_\_

Druhá část: \_\_\_\_\_

Třetí část: \_\_\_\_\_

Čtvrtá část: \_\_\_\_\_

Pátá část: \_\_\_\_\_

Šestá část: \_\_\_\_\_

**VÝCHOZÍ TEXT K ÚLOZE 18**

Barbora a Kateřina se už několik měsíců s nadšením věnují společné zálibě. Ve volných chvílích hledají pomocí navigace schránky s malým překvapením, které se nazývají kešky a jsou většinou umístěné v zajímavých lokalitách. Vyskytují se například v sousedství významných pamětihodností, na břehu mnělkých potoků i na lesních mýtinách. Kešky obsahují notýsek, do něhož nálezce zapíše své jméno. Bývá zvykem dát dovnitř nějaké předměty na výměnu.

Nedávno se dívky rozhodly, že jednu takovou kešku také vyrobí. Nejprve musely vyřešit, jaká maličkost bude v jejich krabičce na svého objevitele čekat. Vzpomněly si, jak při jedné ze svých výprav našly zvířecí figurky. Bez dlouhého přemýšlení proto vybraly miniaturu medvídky mívala. Daleko obtížnější ovšem bylo zvolit úkryt, který běžní turisté minou bez povšimnutí. Nakonec svou kešku schovaly do dutého pařezu v blízkosti řeky a dutinu zamaskovaly kůrou.

**max. 4 body****18 Najděte ve výchozím textu čtyři slova, která jsou v něm zapsána s pravopisnou chybou, a napište je PRAVOPISNĚ SPRÁVNĚ.**

(Slova запиšte bezchybně, a to ve stejném tvaru, v němž jsou užitá v textu. Podtržená slova jsou zapsána správně. Za chybu je považováno jak neuvedení hledaného slova, tak zapsání jakéhokoli slova, které neodpovídá zadání.)



## VÝCHOZÍ TEXT K ÚLOHÁM 19–23

(1) Nad mořem se shromáždí hejno ptáků. Vzápětí se všichni řítí dolů a s hlasitým šplouchnutím rozrazí hladinu. Za chvíli se vynoří, v zobáku ale žádnou rybu nenesou. Francouzští rybáři, kterí byli svědky podobné scény, kdysi tomuto ptákovi dali jméno *Fou de Bassan* (blázen z Bassanu). Usoudili totiž, že je extrémně nešikovný, protože se z lovu vždy vrací s prázdnou. Opak je ale pravdou – terej bílý (tak zní jeho pravé jméno) je zdatný lovec, jenž potravu polyká pod vodou.

Terej bílý je největší mořský pták Evropy. Dospělý jedinec má dlouhá křídla (jejich rozpětí může být i 190 cm) a jeho hmotnost se většinou pohybuje mezi 2,8 a 3,2 kg. \*\*\*\*\*

(2) Je-li pro **tereje bílého** něco příznačné, pak je to jeho způsob obstarávání **potravy**, jemuž se říká **střemhlavé potápění**. Při lovu mu pomáhá ostrý zrak. Jakmile ve vodě spatří kořist, vrhne se klidně i z výšky 30 metrů dolů a hladinu **moře** protne neuvěřitelnou rychlostí. Prudký náraz jeho těla na hladinu způsobí, že menší ryby v **okolí** jsou omráčeny, či dokonce usmrceny. Možná vás **zajímá**, jak takový kaskadérský kousek může terej vůbec přežít. Snadno – díky pevnému zobáku a tvrdé lebce. Vy ale **podobné věci** nezkoušejte. Člověk by totiž skok do vody z třicetimetrové výšky patrně nepřežil.

(3) Terejové bílí jsou velmi společenští: hnízdí v početných koloniích na skalních útesech. Na začátku minulého století panovala obava, že tito ptáci pravděpodobně skončí na seznamu ohrožených živočišných druhů. V roce 1913 totiž na světě žilo jen 100 000 jedinců, a to v méně než dvaceti koloniích. O necelých 60 let později už ale celková populace terejů bílých vzrostla (dokonce dvojnásobně) a tento trend zatím trvá. V současné době se největší kolonie terejů bílých nachází na kanadském ostrově Bonaventura: v roce 2021 zde sídlilo více než 60 000 párů.

(www.national-geographic.cz; www.stoplusjednicka.cz, upraveno)

max. 2 body

### 19 Rozhodněte o každém z následujících tvrzení, zda jednoznačně vyplývá z výchozího textu (A), nebo ne (N).

	A	N
19.1 Minimální hmotnost dospělého tereje bílého činí 2,8 kilogramu.	<input type="checkbox"/>	<input type="checkbox"/>
19.2 V roce 1973 bylo na světě dvakrát více kolonií terejů bílých než v roce 1913.	<input type="checkbox"/>	<input type="checkbox"/>
19.3 Je pravděpodobné, že člověk by následkem skoku do vody z výšky 30 metrů zemřel.	<input type="checkbox"/>	<input type="checkbox"/>
19.4 Přezdívku <i>Fou de Bassan</i> získal terej bílý po nešikovném francouzském rybáři, jehož lov byl vždy neúspěšný.	<input type="checkbox"/>	<input type="checkbox"/>

1 bod

### 20 Na vynechané místo (\*\*\*\*\*) ve výchozím textu patří smysluplný a gramaticky správný větný celek. Který z následujících větných celků na toto místo patří?

- A) Přestože je excelentní letec, skvěle využívající vzdušných proudů, zdržuje se spíše u pobřeží.
- B) Tento excelentní letec, jehož skvělé využívání vzdušných proudů, se zdržuje spíše u pobřeží.
- C) Přestože je excelentní letec, skvěle využívající vzdušných proudů, zdržuje se spíše u pobřeží.
- D) Tento excelentní letec, s jehož skvělým využíváním vzdušných proudů, se zdržuje spíše u pobřeží.



1 bod

- 21 Klíčová slova jsou slova nebo slovní spojení vystihující obsah sdělení. Ve které z následujících možností jsou uvedena čtyři klíčová slova vystihující obsah sdělení druhé části výchozího textu?

(Posuzovaná slova a slovní spojení jsou ve výchozím textu vyznačena tučně.)

- A) terej bílý, moře, okolí, podobné věci
- B) terej bílý, potrava, zajímat, podobné věci
- C) terej bílý, střemhlavé potápění, okolí, zajímat
- D) terej bílý, potrava, střemhlavé potápění, moře

max. 2 body

- 22 Rozhodněte o každém z následujících úseků výchozího textu, zda se v něm vyskytuje podstatné jméno užitá ve 4. pádě (A), nebo ne (N).

(Posuzované úseky jsou ve výchozím textu podtrženy.)

	A	N
22.1 jakmile ve vodě spatří kořist	<input type="checkbox"/>	<input type="checkbox"/>
22.2 kteří byli svědky podobné scény	<input type="checkbox"/>	<input type="checkbox"/>
22.3 dospělý jedinec má dlouhá křídla	<input type="checkbox"/>	<input type="checkbox"/>
22.4 v zobáku ale žádnou rybu nenesou	<input type="checkbox"/>	<input type="checkbox"/>

max. 3 body

- 23 Vypište ze třetí části výchozího textu tři slovesa, z nichž každé obsahuje předponu.

(Za chybu je považováno jak neuvedení hledaného slova, tak zapsání jakéhokoli slova, které neodpovídá zadání.)

---

#### VÝCHOZÍ TEXT K ÚLOZE 24

**Věta č. 1:** Kvůli těm tvým výmyslům je teď z Petra pěkný strašpytel.

**Věta č. 2:** Cesty se vinuly měkkým mechem mezi vysokými stromy.

1 bod

- 24 Které z následujících tvrzení o větách z výchozího textu je pravdivé?

- A) Obě tyto věty jsou zapsány pravopisně správně.
- B) Každá z těchto vět obsahuje pravopisnou chybu.
- C) Věta č. 1 je zapsána pravopisně správně, věta č. 2 obsahuje pravopisnou chybu.
- D) Věta č. 1 obsahuje pravopisnou chybu, věta č. 2 je zapsána pravopisně správně.

## VÝCHOZÍ TEXT K ÚLOHÁM 25–27

Když se ponoříme do čtení příběhů, zpravidla nás příliš nezajímá, co náš hrdina snídá nebo svačí. Některé pochutiny z imaginárních světů však **naši** pozornost přitahují.

Fanoušci **proslulá** díla *Pán prstenů* si jistě hned vzpomenou na elfí chléb zvaný lembas – tenké, světle hnědé oplatky z mouky. Než se elfové vydali na výpravu, balili tento pokrm do listů bájného stromu, aby vydržel co nejdéle čerstvý. Malý kousek lembasu zasytil i největšího jedlíka a dodal mu sílu na další dlouhé putování. Tajemství receptu na výrobu těchto výživných a zároveň chutných oplatek elfové přísně střežili.

V knize *Karlík a továrna na čokoládu* se setkáme s **mnoha** neobvyklými laskominami. Třeba věčné zavříhubky jsou bonbony, které se nikdy nezmenší, když je cumláte, a zhruba jednou týdně mění nejen příchut', ale i barvu.

Zapomenout nelze ani na Bertíkovy fazolky ze série o Harrym Potterovi. Vystihuje je slogan „riziko s každým soustem“: v sáčku se totiž skrývají \*\*\*\*\* lahodné kousky, tak i ty vysloveně **odpuzující**. Některé chutnají třeba \*\*\*\*\* ušní maz či zkažené vejce. Bertíkovy fazolky se dostaly i do obchodů v reálném světě. Malý balíček těchto cukrovinek pořídíte do 100 Kč. Počítejte ale s tím, že při mlsání můžete narazit i na příchut' žízály nebo mýdla.

(Nový prostor č. 617, upraveno)

max. 2 body

### 25 Rozhodněte o každém z následujících tvrzení, zda jednoznačně vyplývá z výchozího textu (A), nebo ne (N).

	A	N
25.1 Kromě lembasu elfové vyráběli také výživné, dobře chutnající oplatky, jejichž recept velmi tajili.	<input type="checkbox"/>	<input type="checkbox"/>
25.2 Lembas se musel ihned po upečení zabalit do listů bájného stromu, protože jinak by se rychle zkazil.	<input type="checkbox"/>	<input type="checkbox"/>
25.3 Bonbony zvané věčné zavříhubky přibližně po sedmi dnech změny příchut' a po dalších sedmi dnech změny i barvu.	<input type="checkbox"/>	<input type="checkbox"/>
25.4 Každý balíček Bertíkových fazolek, který lze koupit za méně než 100 korun, obsahuje alespoň jednu cukrovinku s příchutí žízály.	<input type="checkbox"/>	<input type="checkbox"/>

1 bod

### 26 Lze na některé ze dvou vynechaných míst (\*\*\*\*\*) ve výchozím textu doplnit slovo JAKO tak, aby příslušný větný celek byl smysluplný a gramaticky správný?

- A) Slovo *jako* lze doplnit na každé z těchto míst.
- B) Slovo *jako* nelze doplnit na žádné z těchto míst.
- C) Slovo *jako* lze doplnit pouze na první vynechané místo.
- D) Slovo *jako* lze doplnit pouze na druhé vynechané místo.

1 bod

### 27 Které z následujících slov se ve výchozím textu vyskytuje v chybně užitém tvaru?

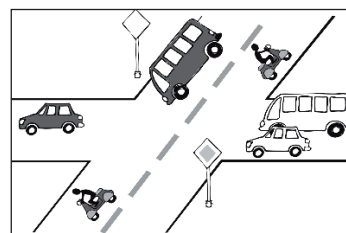
(Posuzovaná slova jsou ve výchozím textu vyznačena tučně. Příklad: Podtržené slovo ve větě *Otevřeno máme do čtyři hodin* je v chybně užitém tvaru.)

- A) naši
- B) proslulá
- C) mnoha
- D) odpuzující

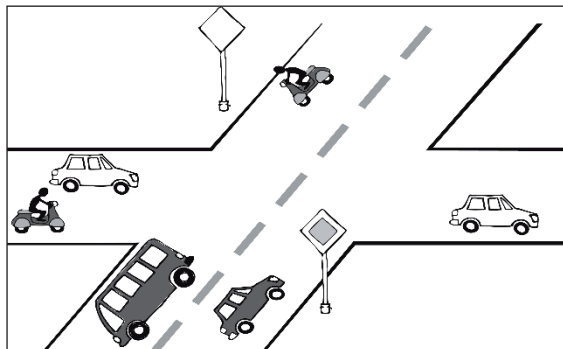
**28 Přiřadte k jednotlivým obrázkům (28.1–28.4) odpovídající popis (A–F).**

(Žádná možnost z nabídky A–F nesmí být přiřazena víckrát než jednou.)

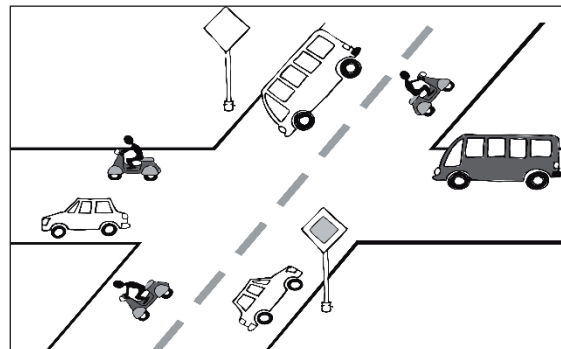
Vysvětlivky s příkladem: Na malém obrázku vpravo je křižovatka s jednou hlavní silnicí (je označena dopravními značkami a je na ní přerušovaná čára) a s jednou vedlejší silnicí (není nijak označena). Na hlavní silnici jsou celkem tři vozidla: dvě tmavá jednostopá (motorky) a jedno tmavé dvoustopé (autobus). Na vedlejší silnici jsou celkem tři vozidla, všechna jsou dvoustopá (tmavé auto, bílé auto a bílý autobus). Motorky na posuzovaných obrázcích jsou vždy tmavé.



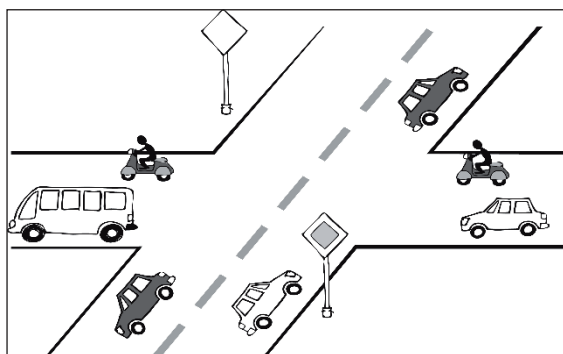
28.1



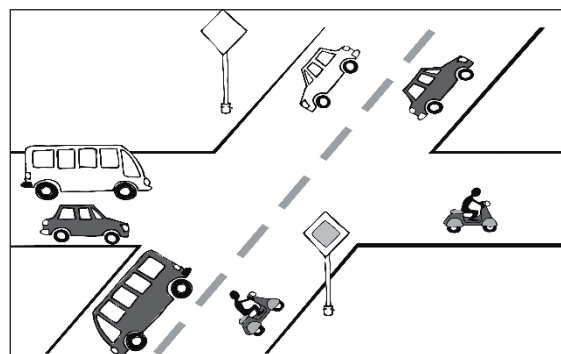
28.2



28.3



28.4



- A) Na vedlejší silnici je více dvoustopých vozidel než jednostopých. Na hlavní silnici je alespoň jedno bílé vozidlo. Na obrázku je lichý počet autobusů.
- B) Více než polovinu všech dvoustopých vozidel na obrázku tvoří auta. Na hlavní silnici je lichý počet tmavých vozidel. Na vedlejší silnici je jeden autobus.
- C) Celkový počet vozidel na obrázku je lichý. Ze všech bílých vozidel na obrázku je pouze jedno na vedlejší silnici. Na hlavní silnici jsou celkem dvě dvoustopá vozidla.
- D) Na vedlejší silnici je lichý počet vozidel. Počet jednostopých vozidel na hlavní silnici je shodný s počtem jednostopých vozidel na vedlejší silnici. Na obrázku jsou celkem dvě bílá auta.
- E) Na obrázku je sudý počet tmavých vozidel. Počet dvoustopých vozidel na hlavní silnici je shodný s počtem dvoustopých vozidel na vedlejší silnici. Na hlavní silnici je více aut než autobusů.
- F) Na obrázku je sudý počet jednostopých vozidel. Na hlavní silnici je více aut než na vedlejší silnici. Počet tmavých vozidel na vedlejší silnici je shodný s počtem tmavých vozidel na hlavní silnici.